

Erdei képek a *Sokszínű élet* című kiállításban

Ennek a képeskönyvnek az a célja, hogy megkönnyítse a pedagógusok tájékozódását, ha az erdőről a múzeumban (is) szeretnének tanítani.

Fényképezte és összeállította: Vásárhelyi Tamás (aki elnézést kér a sok becsillogásért, egyszerű fényképezőgépet használ, polárszűrő nélkül)

Hol van erdő a múzeumban?

Maga a kiállítás a Zöld zónában, a Lovarda épületének Galéria szintjén van.

Erdővel kapcsolatos a terem végében a nagy életkép (dioráma) zöme. Innen indul az erdei életközösségeket és a fontos, a tananyagban is szereplő fajokat bemutató kiállítási szakasz.

Gímszarvas és róka a nagy diorámában



A dioráma bal oldala mocsarat ábrázol, a többi pedig síkvidéki, dombvidéki és hegyvidéki erdőt, jellemző fákkal, lágyszárú növényekkel, gombákkal, nagyvadakkal (gímszarvas, farkas, medve) és madarakkal.





Bambi és édesanyja nem hiányozhat

Alattuk (gyerekeknek könnyebben hozzáférhető, bebújós részben) rókakotorékba pillanthatunk be



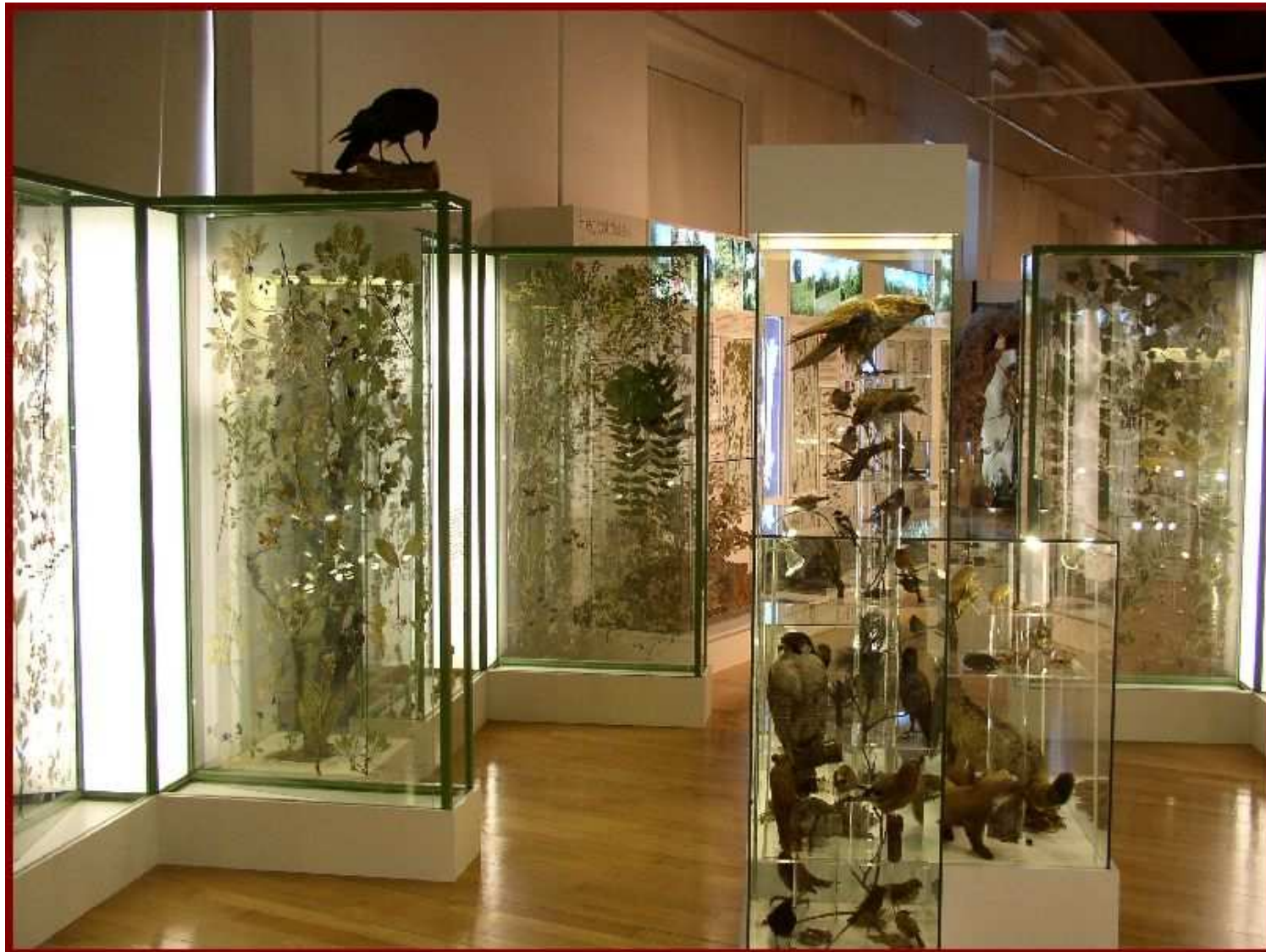
A sarokban erdei vöröshangya hatalmasra felnagyított fészke mutatja ennek a fontos rovarnak az életmódját



Az őzikek vitrinje után elénk tárul az erdei bemutató.



Köröskörül üveglapokra ragasztva a különböző erdőtípusok jellemző fáinak, cserjéinek és lágyszárú aljnövényzetének préselt levelei.



Ötféle erdőtípust mutatunk be: bükkösök, tölgyesek, nyárasok, akácosok és fenyőerdők. Fent az uralkodó fafajok, alattuk a cserjeszint és a gyepszint növényei láthatók. Közöttük az adott erdőben gyakori lepke- és bogárfajok egyedei láthatók.



Itt a tölgyeseinkben gyakori mezei juhar leveleit és szarvasbogarak hím és nőstény egyedeit látjuk

Ez egy cincér



Fenyves részlete,
benne az
utóbbi években
szaporodásnak indult
liánunkkal: természetes
erdei iszalaggal



Részletek az akácost mutató üvegfal anyagából. Az akác igénytelen, fája kitűnő tűzifa, szerszámfa, újabban kerti bútornak is megmunkálják. Virágja pedig – a méhek közreműködésével – akácméz ad.



Az invazív növényeket bemutató vitrinben szó esik az akác negatív hatásairól is.

A XIX. század közepétől akácosok telepítésével próbálták megkötni a mozgó homokot, még hozzá sikerrel. Eleinte úgy tűnt, hogy ennél jobb nem is történhetett volna, hiszen mérséklődtek a pusztító homokviharok, az akác fája pedig többféle célra használható és virága jó mézelő. Mára azonban kiderültek a telepítések hátrányai is. Az akác gyökérsarjaival igen gyorsan és szívósan terjed, nitrogénmegkötő baktériumai, valamint felhalmozódó avarja révén teljesen kiszorítja a homoki gyepek őshonos fajait.

Helyüket gyomtenger foglalja el, emiatt a terület jellegtelen lesz. A terjedő akác a nyaras-borókásokat, homoki tölgyeseket és a szárazabb homoki gyepeket egyaránt veszélyezteti.

Beginning in the mid-19th century, black locust trees became widely planted across the plains to stop shifting sand. First, it seemed this was the best choice in the sandy landscape because the destructive effects of sandstorms were lessened and the tree proved to be a useful one

Középen az erdei madarak és emlősök bemutatója van



Sündisznócska, azaz keleti sün



A mókus és a pelék jól összehasonlíthatók a kiállításban. A picurka mogyorós pele biztosan nagy kedvenc lesz. (Itt a vadmacska fölötti üvegpolcon látjuk.)



Menyét és
vadmacska



A fatörzseken és a lombkoronában aktív madarak bemutatása



Számítógép is segíti a gyerekek vizsgálódását



A nyomógombbal működő tájékoztató panelek egyszerűek és vonzzák a gyerek-ujjakat.



A különböző fafajok kérge és fája megtapogatható



Alattuk pedig az illető fák levele és termése van, kihúzható fiókokban



A dombvidékek, karsztos területek erdőinek egyes fajai a kiállítás későbbi szakaszában is előfordulnak. Ott vannak az erdő élőlényei egy szinttel lejjebb, a foglalkoztató termekben, és a Természetbúvár teremben is.

Kétszáz éves bükkfa törzse. Az évszámok fontos történelmi eseményeket jelölnek.



Jó búvárkodást, sikeres látogatást kívánunk!